



## KORUYUCU ÖNLEYİCİ EĞİTİMLER

Koruyucu önleyici eğitimler ailelerin; aile bütünlüğünü tehdit eden unsurlardan korunması, aile fertlerinin yaşam ve sorun çözme becerilerinin artırılması, milli ve manevi değerler ile toplumun değer yargılarını muhafaza etmek üzere psikososyal, sosyokültürel, mesleki ve kişisel gelişimlerinin sağlanması amacıyla yürütülen eğitimlerdir. Bu kapsamda;

- Aile Eğitimi (Evlilik Öncesi Eğitim, Aile Yaşam Becerileri, Aile Ve İnternet, İletişim Yöntem ve Teknikleri, Aile Bütçesi ve Kaynak Yönetimi)
- Aile içi Şiddetle Mücadele (Aile İçi Şiddetle Mücadele Mekanizmaları, Aile Hukuku, Çatışma Çözme Becerileri, İletişim Becerileri, Stresle Baş Etme Yolları, Tükenmişlikten Korunma Yolları, Öz Bakım Çemberi, Sağlıklı Sınırlar Koymak ve Korumak)
- Ailede Sağlık (Sağlıklı Yaşama ve Hastalıklardan Korunma, Çocuk ve Ergen Sağlığı, Üreme Sağlığı ve Sağlıklı Annelik, Yaşlı Sağlığı, İlyardım)
- Çocuk (Hayatın İlk Çeyreği 0-18, Çocuk İstismarı İle Mücadele, Çocuklarda Mahremiyet Eğitimi, Çocuklarda Bilişim Teknolojileri ve İnternetin Bilinçli Kullanımı, Okul ve Aile)
- Kişisel Gelişim (Finansal Okuryazarlık, Girişimcilik, Afet Bilinci Eğitimi, Doğa ve Çevre Bilinci, İş Hayatı ve Hukuk, İş Hayatında İletişim, İş Arama Teknikleri, Dijital Okuryazarlık)
- Milli ve Manevi Değerler (Yerel İle İlgili Kültürel Değerler, Dini Değerler, İyilik ve İnsan, Adalet, Allah, İnsan Ve Merhamet, Adab-ı Muaşeret)

konularında eğitimler verilmektedir.

ADEM/SODAM'larda müfredat kapsamında belirlenen eğitimlerde eğiticinin yanı sıra yerel kurumlardaki personelden de yardım alınmaktadır.

Koruyucu, Önleyici ve Mesleki Eğitimlere katılacak yararlanıcıların varsa çocukları Merkez bünyesindeki oyun odalarından faydalanabileceklerdir. Merkezde açılması zorunlu 0-6 yaş arası çocuklar için oyun odası faaliyetleri kapsamında yapılan ara öğün desteği, kırtasiye malzemeleri, oyun faaliyetleri vb. giderleri ilgili bütçeden karşılanmaktadır.



## SIFIR ATIK UYGULAMASI

Aile Destek Merkezi (ADEM) ve Sosyal Dayanışma Merkezi (SODAM) Projeleri kapsamında Sıfır Atık Uygulamaları konusunda Çevre, Şehircilik ve İklim Değişikliği Bakanlığı ile işbirliği protokolü yapılmıştır. Bu protokol ile ADEM/SODAM Projelerinde;

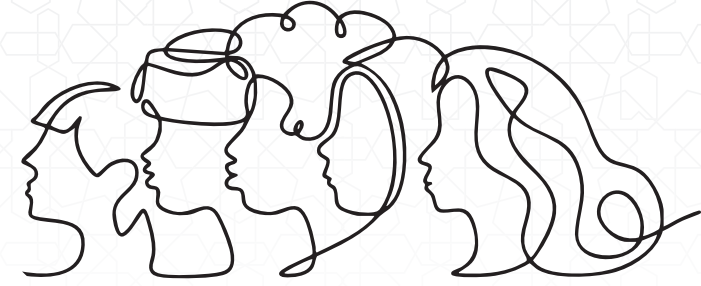
- Sıfır atık yönetim sisteminin kurulması,
- ADEM/SODAM projelerinde geri dönüşüm ürünlerinden malzeme üretilmesi,
- Kadınların sıfır atık konusunda eğitim almaları ve farkındalıklarının artırılması,
- Eğitim alan kadınların hanelerinde sıfır atık uygulamalarını gerçekleştirmeleri amaçlanmaktadır.



[www.aile.gov.tr](http://www.aile.gov.tr)

Facebook: [tcailesosyal](https://www.facebook.com/tcailesosyal) | Instagram: [tcailesosyal](https://www.instagram.com/tcailesosyal)

Twitter: [@tcailesosyal](https://twitter.com/tcailesosyal) | Youtube: [ailevesosyal](https://www.youtube.com/channel/UCailevesosyal)



## AİLE DESTEK MERKEZİ (ADEM) & SOSYAL DAYANIŞMA MERKEZİ (SODAM) PROJESİ

Kadınların psikososyal, sosyokültürel, mesleki ve kişisel yönden gelişimlerinin sağlandığı ve sosyalleşebildikleri merkezlerdir.



## ADEM VE SODAM HAKKINDA

ADEM'ler, kadına yönelik şiddet, çocuk ihmal ve istismarıyla mücadele kapsamında dezavantajlı grupların yoğun olarak yaşadığı yerleşim yerlerindeki vatandaşlarımızın aile bütünlüğünü tehdit eden unsurlardan korunması, milli ve manevi değerler ile toplumun değer yargılarını muhafaza etmek üzere psikososyal, sosyokültürel, mesleki ve kişisel yönden gelişmelerinin ve toplumsal entegrasyonlarının sağlanması amacıyla faaliyet gösteren merkezlerdir. ADEM Projesi, 2012 yılında uygulanmaya başlanmıştır.

ADEM'ler nüfusu 10.000'i geçen yerleşim yerlerinde her 50.000 nüfusa kadar bir adet açılmaktadır.

SODAM'lar ise Roman vatandaşlarımızın yoğun olarak yaşadığı yerlerde vatandaşlarımıza psikososyal, sosyokültürel, mesleki, sanatsal ve kişisel gelişim alanlarında destek sunma faaliyetleri gösteren merkezlerdir.

2014 yılından itibaren faaliyet gösteren SODAM'lar nüfusu 10.000'i geçen yerleşim yerlerinde her 30.000 nüfusa kadar bir adet açılmaktadır.

Projeler, Sosyal Yardımlaşma ve Dayanışma Vakıfları (Vakıf) aracılığıyla yönetilmektedir.



## PERSONEL DURUMU

ADEM/SODAM projelerinin yürütülmesi için bir koordinatör, bir eğitici ve bir temizlik görevlisi proje süresince istihdam edilmektedir.

Koordinatör ve eğiticinin,

- Bölgeyi sosyokültürel açıdan bilmesi,
- Üniversitelerin ilgili bölümlerinden lisans mezunu olması,
- Tercihen sosyal projelerde çalışmış ve deneyim kazanmış olması,
- SODAM'larda eğitici olarak istihdam edileceklerin öncelikli olarak Roman vatandaşların yoğun olarak yaşadığı bölgelerde ikamet eden kişilerden olması,
- Kamu Personeli Seçme Sınavı puan şartını sağlayan adaylardan;
- Temizlik görevlisinin,
- Vakfın hedef kitlesinde yer alan kişiler arasından seçilmesi esastır.



## PROJE BÜTÇESİ

Kaynak tahsisi yapılan proje bütçesinin maliyet kalemi giderleri;

- İnşaat onarım ve tadilat giderleri
- Demirbaş giderleri
- İşletme giderleri (kira, ısınma, faturalar)
- Personel gideri
- Kurs giderleri (kurs malzemeleri ve faaliyet giderleri)
- Kreş ve anasınıfı giderleri (ara öğün desteği, kırtasiye malzemesi, oyun faaliyeti gideri)
- Teşvik ödemesi
- Öğlen yemeği gideri olarak belirlemiştir.

Projelere yapılan harcamalar faturalandırıldıktan sonra Bütünleşik Sosyal Yardım Bilgi Sistemine girilip Bakanlıktan kaynak talebi edilmektedir. Faturalar karşılığında Bakanlık Vakıflara kaynak aktarmaktadır.



Gelişen ve büyüyen Türkiye'nin paylaşılan refahı sosyal yardımlar ile ihtiyaç sahibi ailelerimizi daima destekliyoruz.



## EĞİTİMLER

ADEM/SODAM kursiyerleri Vakıflar tarafından muhtaçlık sınırındaki vatandaşlarımızdan 20- 60 yaş aralığında bulunan kadınlar önceliklendirilerek seçilmektedir.



## MESLEK EDİNDİRME EĞİTİMLERİ

Meslek edindirme eğitimleri, merkezlerin bulunduğu yerel koşullar ve ihtiyaçlar göz önüne alınarak yürürlükteki Halk Eğitim Merkezleri (İş Birliği Protokolü) veya Meslek Odaları, Türkiye İş Kurumu vb. ilgili kurumlarla iş birliğiyle yürütülmektedir.